

ภาคผนวก

ภาคผนวกที่ 1

หนังสือแจ้งผลการพิจารณาให้ความเห็นชอบในรายงานการวิเคราะห์
ผลกระทบสิ่งแวดล้อมพร้อมมาตรการ ฯ

ที่ ทส 1009/ 12674

สำนักงานนโยบายและแผน
ทรัพยากรธรรมชาติและสิ่งแวดล้อม
60/1 ซอยพืฒนา 7 ถนนพระรามที่ 6
กรุงเทพฯ 10400

17 ธันวาคม 2547

เรื่อง ผลการพิจารณารายงานการวิเคราะห์ผลกระทบสิ่งแวดล้อม โครงการโรงงาน
ผลิตน้ำตาลทราย ของบริษัท น้ำตาลระยอง จำกัด

เรียน กรรมการผู้จัดการบริษัท น้ำตาลระยอง จำกัด

- สิ่งที่ส่งมาด้วย 1. สำเนาหนังสือบริษัท แอร์เซฟ จำกัด ที่ AS 368/4739
ลงวันที่ 8 พฤศจิกายน 2547
2. มาตรการลดผลกระทบสิ่งแวดล้อมและมาตรการติดตามตรวจสอบคุณภาพ
สิ่งแวดล้อม โครงการโรงงานผลิตน้ำตาลทราย ตั้งอยู่ที่ตำบลธาตุทอง
อำเภอบ่อทอง จังหวัดชลบุรี ที่บริษัท น้ำตาลระยอง จำกัด ต้องยึดถือปฏิบัติ
 3. แนวทางการจัดทำรายงานผลการปฏิบัติตามมาตรการด้านสิ่งแวดล้อม ตามที่
กำหนดไว้ในรายงานการวิเคราะห์ผลกระทบสิ่งแวดล้อมสำหรับโครงการ
อุตสาหกรรมและโครงการนิคมอุตสาหกรรม หรือโครงการที่มีลักษณะเดียว
กับนิคมอุตสาหกรรม

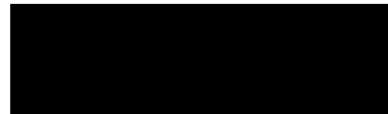
ตามที่บริษัท แอร์เซฟ จำกัด ได้รับมอบอำนาจให้เป็นผู้จัดทำและนำเสนอรายงาน
การวิเคราะห์ผลกระทบสิ่งแวดล้อม โครงการโรงงานผลิตน้ำตาลทราย ของบริษัท น้ำตาลระยอง จำกัด
ตั้งอยู่ที่ตำบลธาตุทอง อำเภอบ่อทอง จังหวัดชลบุรี ฉบับเดือนพฤศจิกายน 2547 ให้สำนักงาน
นโยบายและแผนทรัพยากรธรรมชาติและสิ่งแวดล้อมพิจารณา ดังรายละเอียดในสิ่งที่ส่งมาด้วย 1 นั้น

สำนักงานนโยบายและแผนทรัพยากรธรรมชาติและสิ่งแวดล้อม ได้พิจารณาเบื้องต้น
และนำเสนอรายงานดังกล่าวต่อคณะกรรมการผู้ชำนาญการพิจารณารายงานการวิเคราะห์ผลกระทบ
สิ่งแวดล้อมด้านโครงการอุตสาหกรรม ในการประชุมครั้งที่ 26/2547 ลงวันที่ 3 ธันวาคม 2547 ซึ่ง

คณะกรรมการผู้ชำนาญการฯ มีมติเห็นชอบกับรายงานการวิเคราะห์ผลกระทบสิ่งแวดล้อม โครงการ
โรงงานผลิตน้ำตาลทราย ของบริษัท น้ำตาลระยอง จำกัด โดยกำหนดมาตรการลดผลกระทบสิ่ง
แวดล้อมและมาตรการติดตามตรวจสอบคุณภาพสิ่งแวดล้อมที่บริษัทต้องยึดถือปฏิบัติอย่างเคร่งครัด
ตั้งรายละเอียดในสิ่งที่ส่งมาด้วย 2 และขอให้บริษัทจัดส่งรายงานฉบับสมบูรณ์ พร้อมแผ่นบันทึกข้อมูล
(CD/DISKETTE) ให้สำนักงานภายใน 1 เดือน เพื่อใช้ในราชการต่อไป สำหรับการรายงานผลการติด
ตามตรวจสอบคุณภาพสิ่งแวดล้อมที่เสนอไว้ในรายงานได้กำหนดให้เป็นไปตามแนวทางการนำเสนอ
ผลการติดตามตรวจสอบคุณภาพสิ่งแวดล้อม ตั้งรายละเอียดในสิ่งที่ส่งมาด้วย 3

จึงเรียนมาเพื่อโปรดทราบและพิจารณาดำเนินการต่อไป

ขอแสดงความนับถือ



ผู้อำนวยการสำนักงานคณะกรรมการสิ่งแวดล้อมแห่งชาติ

รักษาราชการแทน

เลขานุการสำนักงานนโยบายและแผนทรัพยากรธรรมชาติและสิ่งแวดล้อม

1.7 S.A. 2547

สำนักวิเคราะห์ผลกระทบสิ่งแวดล้อม

โทร. 0-2279-2792 , 0-2271-4232-8 ต่อ 148

โทรสาร. 0-2278-5469

ผู้รับ
ผู้แทน
ผู้พิมพ์
ผู้รับ
ผู้รับ
ผู้รับ

มาตรการลดผลกระทบสิ่งแวดล้อมและ
มาตรการติดตามตรวจสอบคุณภาพสิ่งแวดล้อม
โครงการโรงงานผลิตน้ำตาลทราย
ตั้งอยู่ที่ตำบลธาตุทอง อำเภอป่องทอง จังหวัดชลบุรี
ที่บริษัท น้ำตาลระยอง จำกัด ต้องยึดถือปฏิบัติ

ตารางที่ 5.2-2

มาตรการป้องกัน แก้ไขผลกระทบสิ่งแวดล้อม ช่วงดำเนินการ
โครงการโรงงานผลิตน้ำตาลทราย บริษัท น้ำตาลระยอง จำกัด

ผลกระทบสิ่งแวดล้อม	มาตรการป้องกัน แก้ไขผลกระทบสิ่งแวดล้อม	สถานที่ดำเนินการ	ระยะเวลาดำเนินการ	ผู้รับผิดชอบ
1. มาตรการทั่วไป	<ul style="list-style-type: none"> - ปฏิบัติตามมาตรการป้องกัน แก้ไขผลกระทบสิ่งแวดล้อม และมาตรการติดตามตรวจสอบคุณภาพสิ่งแวดล้อม ที่เสนอในรายงานการวิเคราะห์ผลกระทบสิ่งแวดล้อม โครงการโรงงานผลิตน้ำตาลทราย ของบริษัท น้ำตาลระยอง จำกัด ซึ่งตั้งอยู่ในเขตตำบลธาตุทอง อำเภอบ่อทอง จังหวัดชลบุรี ฌบับเดือนพฤศจิกายน 2547 และรายงานชี้แจงเพิ่มเติม เดือนธันวาคม 2547 ซึ่งจัดทำโดยบริษัท แอร์เซฟ จำกัด - เมื่อผลการติดตามตรวจสอบได้แสดงถึงปัญหาสิ่งแวดล้อม บริษัท น้ำตาลระยอง จำกัด ต้องดำเนินการปรับปรุงแก้ไขปัญหาเหล่านั้นโดยเร็ว และต้องปฏิบัติตามมาตรการป้องกัน แก้ไขผลกระทบสิ่งแวดล้อมโดยเคร่งครัด เพื่อประโยชน์ในการพิจารณาความเหมาะสมของโครงการกำหนดระยะเวลาการติดตามตรวจสอบต่อไป - หากเกิดเหตุการณ์ใดก็ตามที่อาจก่อให้เกิดผลกระทบต่อคุณภาพสิ่งแวดล้อม บริษัท น้ำตาลระยอง จำกัด ต้องแจ้งให้กรมโรงงานอุตสาหกรรม จังหวัดชลบุรี สำนักงานนโยบายและแผนทรัพยากรธรรมชาติและสิ่งแวดล้อม ทราบโดยเร็ว - บริษัท น้ำตาลระยอง จำกัด ต้องเสนอรายงานผลการปฏิบัติตามมาตรการป้องกัน แก้ไขผลกระทบสิ่งแวดล้อม และมาตรการตรวจสอบคุณภาพสิ่งแวดล้อม โดยสรุปให้กรมโรงงานอุตสาหกรรม จังหวัดชลบุรี สำนักงานนโยบายและแผนทรัพยากรธรรมชาติและสิ่งแวดล้อม ทราบทุก 6 เดือน - หากโครงการมีความประสงค์จะขอเปลี่ยนแปลงรายละเอียดโครงการ และ/หรือมาตรการป้องกัน แก้ไขผลกระทบสิ่งแวดล้อมและมาตรการติดตามตรวจสอบคุณภาพสิ่งแวดล้อม บริษัท น้ำตาลระยอง จำกัด ต้องเสนอรายละเอียดของการเปลี่ยนแปลงดังกล่าว ให้สำนักงานนโยบาย 	<ul style="list-style-type: none"> - ภายในพื้นที่โครงการ - ภายในพื้นที่โครงการ - ภายในพื้นที่โครงการ - ภายในพื้นที่โครงการ - ภายในพื้นที่โครงการ 	<ul style="list-style-type: none"> - ตลอดช่วงดำเนินการ - ตลอดช่วงดำเนินการ - ตลอดช่วงดำเนินการ - ตลอดช่วงดำเนินการ - ตลอดช่วงดำเนินการ 	<ul style="list-style-type: none"> - เจ้าของโครงการ - เจ้าของโครงการ - เจ้าของโครงการ - เจ้าของโครงการ - เจ้าของโครงการ

ตารางที่ 5.2-2 (ต่อ)

ผลกระทบสิ่งแวดล้อม	มาตรการป้องกัน แก้ไขผลกระทบสิ่งแวดล้อม	สถานที่ดำเนินการ	ระยะเวลาดำเนินการ	ผู้รับผิดชอบ
2. คุณภาพอากาศ 2.1 หม้อไอน้ำ	<p>และแผนทรัพยากรธรรมชาติและสิ่งแวดล้อมให้ความเห็นชอบด้านสิ่งแวดล้อมก่อนการดำเนินการเปลี่ยนแปลง</p> <ul style="list-style-type: none"> - ใช้กากอ้อยเป็นเชื้อเพลิงสำหรับหม้อไอน้ำของโครงการ จำนวน 4 ชุด ประกอบด้วย หม้อไอน้ำขนาด 80 ตัน/ชม. จำนวน 2 ชุด และขนาด 35 ตัน/ชม. จำนวน 2 ชุด - ติดตั้งเครื่องกำจัดฝุ่นแบบ spray tower จำนวน 4 ชุด เพื่อดักฝุ่นที่เกิดจากการเผาไหม้เชื้อเพลิงในหม้อไอน้ำ - ควบคุมอัตราการระบายมลพิษจากปล่องของหม้อไอน้ำไม่ให้เกินมาตรฐานที่กำหนด หรือ มีค่า ดังนี้ <ul style="list-style-type: none"> * ปล่องของหม้อไอน้ำขนาด 80 ตัน/ชม. <ul style="list-style-type: none"> • ฝุ่น < 360 มก./ลบ.ม. (อัตราการระบายมลพิษไม่เกิน 14.8 กรัม/วินาที) * ปล่องของหม้อไอน้ำขนาด 35 ตัน/ชม. <ul style="list-style-type: none"> • ฝุ่น < 360 มก./ลบ.ม. (อัตราการระบายมลพิษไม่เกิน 6.48 กรัม/วินาที) - จัดให้มีการ shoot blow หม้อไอน้ำแต่ละชุดทุก ๆ 12 ชั่วโมง ครั้งละ 5 นาที - จัดให้มีแผนการตรวจสอบการทำงานของ spray tower อย่างสม่ำเสมอเพื่อควบคุมการทำงานให้เกิดประสิทธิภาพสูงสุด - จัดเตรียมอะไหล่และอุปกรณ์ซ่อมบำรุง spray tower ให้พร้อมเพื่อป้องกันการเกิดกรณีฉุกเฉิน - จัดให้มีเจ้าหน้าที่ที่มีความรู้ในการควบคุมระบบบำบัดมลพิษทางอากาศให้สอดคล้องตามประกาศกระทรวงอุตสาหกรรม 	<ul style="list-style-type: none"> - หม้อไอน้ำ - หม้อไอน้ำ - หม้อไอน้ำ - หม้อไอน้ำ - หม้อไอน้ำ - ระบบบำบัดมลพิษทางอากาศ 	<ul style="list-style-type: none"> - ตลอดช่วงดำเนินการ - ตลอดช่วงดำเนินการ - ตลอดช่วงดำเนินการ - ตลอดช่วงดำเนินการ - ตลอดช่วงดำเนินการ - ตลอดช่วงดำเนินการ 	<ul style="list-style-type: none"> - เจ้าของโครงการ - เจ้าของโครงการ - เจ้าของโครงการ - เจ้าของโครงการ - เจ้าของโครงการ - เจ้าของโครงการ

ตารางที่ 5.2-2 (ต่อ)

ผลกระทบสิ่งแวดล้อม	มาตรการป้องกัน แก้ไขผลกระทบสิ่งแวดล้อม	สถานที่ดำเนินการ	ระยะเวลาดำเนินการ	ผู้รับผิดชอบ
2.2 ลานกองกากอ้อย	<ul style="list-style-type: none"> - จัดให้มีการปลูกต้นไม้ทรงสูงและติดตั้งผ้าใบกันลมบริเวณด้านเหนือลมเพื่อเป็นแนวกันชนและป้องกันการฟุ้งกระจายของฝุ่น 	<ul style="list-style-type: none"> - ลานกองกากอ้อย 	<ul style="list-style-type: none"> - ตลอดช่วงดำเนินการ 	<ul style="list-style-type: none"> - เจ้าของโครงการ
3. ระดับเสียง	<ul style="list-style-type: none"> - กำหนดให้หิมะระดับเสียงที่อาจส่งผลกระทบต่อพื้นที่/เครื่องจักรที่มีเสียงดังเกินกว่า 85 เดซิเบล (เอ) และจัดเตรียมอุปกรณ์ป้องกันเสียงส่วนบุคคล เช่น ปลั๊กอุดหูที่ครอบหูให้กับพนักงานทำงานในพื้นที่ที่มีเสียงดังอย่างเพียงพอ 	<ul style="list-style-type: none"> - พื้นที่โครงการ 	<ul style="list-style-type: none"> - ตลอดช่วงดำเนินการ 	<ul style="list-style-type: none"> - เจ้าของโครงการ
4. คุณภาพน้ำ	<ul style="list-style-type: none"> - จัดให้มีระบบบำบัดน้ำเสียแบบบ่อแอนโรบิก-บ่อแฟคัลเททีฟ ที่สามารถรองรับน้ำเสียได้ไม่น้อยกว่า 200 ลบ.ม./วัน จำนวน 5 บ่อ ความจุรวม 22,725 ลบ.ม. และบ่อบำบัดน้ำทิ้ง 1 บ่อ ขนาดความจุ 19,400 ลบ.ม. 	<ul style="list-style-type: none"> - บ่อบำบัดน้ำเสียทางชีวภาพ 	<ul style="list-style-type: none"> - ตลอดช่วงดำเนินการ 	<ul style="list-style-type: none"> - เจ้าของโครงการ
4.1 น้ำเสียจากกระบวนการผลิต	<ul style="list-style-type: none"> - จัดให้มีบ่อบำบัดน้ำเสียก่อนหมุนเวียนกลับมาใช้ในระบบหล่อเย็น - จัดให้มีบ่อบำบัดน้ำ-น้ำมันเพื่อคัดค้าน้ำมันจากอุปกรณ์ หรือเครื่องจักรต่างๆ ในกระบวนการผลิต - น้ำทิ้งหลังผ่านการบำบัดแล้วจะถูกนำกลับไปใช้ประโยชน์มากที่สุด โดยไม่มีการระบายทิ้งแหล่งน้ำสาธารณะ หากยังคงมีน้ำทิ้งเหลือให้น้ำทิ้งดังกล่าวจะนำไปใช้ประโยชน์ ดังนี้ <ul style="list-style-type: none"> • นำไปใช้รดพื้นที่สีเขียวภายในพื้นที่โครงการ • นำไปใช้ในไร่อ้อยของโครงการ - จัดให้มีเจ้าหน้าที่ที่มีความรู้ในการควบคุมระบบบำบัดมลพิษทางน้ำให้สอดคล้องตามประกาศกระทรวงอุตสาหกรรม - จัดบันทึกปริมาณน้ำทิ้งที่เกิดขึ้นและปริมาณน้ำทิ้งที่นำไปใช้ประโยชน์ พร้อมทั้งสรุปและรายงานผลให้ สผ. ทราบทุก 6 เดือน 	<ul style="list-style-type: none"> - บ่อบำบัดน้ำเสีย - บ่อบำบัดน้ำเสีย 	<ul style="list-style-type: none"> - ตลอดช่วงดำเนินการ - ตลอดช่วงดำเนินการ 	<ul style="list-style-type: none"> - เจ้าของโครงการ - เจ้าของโครงการ

๔

ตารางที่ 5.2-2 (ต่อ)

ผลกระทบสิ่งแวดล้อม	มาตรการป้องกัน แก้ไขผลกระทบสิ่งแวดล้อม	สถานที่ดำเนินการ	ระยะเวลาดำเนินการ	ผู้รับผิดชอบ
4.2 น้ำเสียจากสำนักงาน	<ul style="list-style-type: none"> - จัดให้มีระบบบำบัดน้ำเสียสำเร็จรูปชนิดกระอะ-กรองไร้อากาศเพื่อรองรับน้ำเสียที่เกิดจากอาคารสำนักงานและบ้านพักพนักงานก่อนเข้าสู่ระบบบำบัดน้ำเสียของโครงการ 	<ul style="list-style-type: none"> - ระบบบำบัดน้ำเสียสำเร็จรูป 	<ul style="list-style-type: none"> - ตลอดช่วงดำเนินการ 	<ul style="list-style-type: none"> - เจ้าของโครงการ
5. การคมนาคม	<ul style="list-style-type: none"> - อบรมให้พนักงานขับรถปฏิบัติตามกฎจราจรและข้อกำหนดอื่นๆ ที่โครงการกำหนดขึ้นอย่างเคร่งครัด - จัดพื้นที่จอดรถอ้อยเพื่อรถก่อนเข้าสู่แท่นอ้อยภายในพื้นที่โครงการ สามารถจอดรถบรรทุกอ้อยได้ไม่น้อยกว่า 200 คัน - ห้ามรถบรรทุกอ้อยจอดรกรกบริเวณถนนของบ่อน-เขากระถิน เพื่อป้องกันอุบัติเหตุที่เกิดขึ้น - จัดระเบียบและเวลารับส่งวัตถุดิบ สารเคมี และผลิตภัณฑ์เพื่อป้องกันความหนาแน่นของยานพาหนะเข้า-ออกโครงการ - จัดให้มีพนักงานรักษาความปลอดภัยหรือเจ้าหน้าที่คอยอำนวยความสะดวกบริเวณถนนทางเข้า-ออกของโครงการ 	<ul style="list-style-type: none"> - ภายในพื้นที่โครงการ - ภายในพื้นที่โครงการ - ถนนหนองบ่อน-เขากระถิน - ภายในพื้นที่โครงการ - ภายในพื้นที่โครงการ 	<ul style="list-style-type: none"> - ตลอดช่วงดำเนินการ - ตลอดช่วงดำเนินการ - ตลอดช่วงดำเนินการ - ตลอดช่วงดำเนินการ - ตลอดช่วงดำเนินการ 	<ul style="list-style-type: none"> - เจ้าของโครงการ - เจ้าของโครงการ - เจ้าของโครงการ - เจ้าของโครงการ - เจ้าของโครงการ
6. การจัดการของเสีย				
6.1 ของเสียจากการกระบวนการผลิต	<ul style="list-style-type: none"> - กากอ้อย จะถูกรวบรวมไว้ที่ลานกองกากอ้อยขนาดพื้นที่ 2,960 ตร.ม. ก่อนนำไปใช้เป็นเชื้อเพลิงในหม้อไอน้ำต่อไป - กากตะกอนกรองอ้อย จะถูกรวบรวมไว้ที่ลานกองกากตะกอนกรองอ้อย ขนาดพื้นที่ 2,600 ตร.ม. ก่อนแจกจ่ายให้เกษตรกรนำไปใช้เป็นปุ๋ยต่อไป - ชี๊ถั่ที่เกิดจากการเผาไหม้เชื้อเพลิงในหม้อไอน้ำ จะถูกรวบรวมไว้ที่ลานกองชี๊ถั่ ถาด ขนาดพื้นที่ 2,000 ตร.ม. ก่อนแจกจ่ายให้เกษตรกรนำไปใช้เป็นปุ๋ยต่อไป - กากตะกอนจากระบบผลิตน้ำประปาจะถูกรวบรวมก่อนนำไปเสริมคันดินบ่อเก็บน้ำฝนต่อไป 	<ul style="list-style-type: none"> - บริเวณลานกองกากอ้อย - บริเวณลานกองตะกอนกรองอ้อย - บริเวณลานกองชี๊ถั่ - บ่อเก็บน้ำฝน 	<ul style="list-style-type: none"> - ตลอดช่วงดำเนินการ - ตลอดช่วงดำเนินการ - ตลอดช่วงดำเนินการ - ตลอดช่วงดำเนินการ 	<ul style="list-style-type: none"> - เจ้าของโครงการ - เจ้าของโครงการ - เจ้าของโครงการ - เจ้าของโครงการ

2

ตารางที่ 5.2-2 (ต่อ)

ผลกระทบสิ่งแวดล้อม	มาตรการป้องกัน แก้ไขผลกระทบสิ่งแวดล้อม	สถานที่ดำเนินการ	ระยะเวลาดำเนินการ	ผู้รับผิดชอบ
6.2 ของเสียจากสำนักงาน	<ul style="list-style-type: none"> - กากตะกอนจากระบบบำบัดน้ำเสียจะถูกรวบรวมก่อนนำไปเสริมดินบ่อน้ำบาดาลเสียต่อไป - เเรซินที่เสื่อมสภาพจากกระบวนการผลิตและระบบผลิตน้ำปราศจากแร่ธาตุ จะถูกรวบรวมก่อนติดต่อกับหน่วยงานที่ได้รับอนุญาตจากกรมโรงงานอุตสาหกรรมนำไปกำจัดต่อไป - น้ำมันที่เสื่อมคุณภาพ จะถูกรวบรวมก่อนติดต่อกับหน่วยงานที่ได้รับอนุญาตจากกรมโรงงานอุตสาหกรรมนำไปกำจัดต่อไป - จดบันทึกชนิด ปริมาณ การจัดการขยะทั่วไปและกากของเสียจากกระบวนการผลิตพร้อมทั้งสรุปและรายงานผลให้ สผ.ทราบทุก 6 เดือน - จัดให้มีถังรองรับขยะมูลฝอย 3 ประเภท ได้แก่ ขยะมูลฝอยทั่วไป ขยะมูลฝอยรีไซเคิล และขยะมูลฝอยอันตรายจากสำนักงาน - เก็บรวบรวมขยะมูลฝอยประเภทต่างๆ ใส่ในภาชนะที่เหมาะสม มีฝาปิดมิดชิด และสามารถขนถ่ายได้สะดวก ก่อนติดต่อกับหน่วยงานที่ได้รับอนุญาตจากราชการนำไปกำจัดต่อไป - ขยะมูลฝอยรีไซเคิลที่เก็บรวบรวมได้จากโครงการจะนำกลับมาใช้ประโยชน์ให้มากที่สุดหรือเก็บรวบรวมไว้เพื่อให้บริษัทที่รับซื้อมาเก็บรวบรวมต่อไป 	<ul style="list-style-type: none"> - บ่อน้ำบาดาลเสีย - ภายในพื้นที่โครงการ - ภายในพื้นที่โครงการ - ภายในพื้นที่โครงการ - ภายในพื้นที่โครงการ - ภายในพื้นที่โครงการ - ภายในพื้นที่โครงการ 	<ul style="list-style-type: none"> - ตลอดช่วงดำเนินการ - ตลอดช่วงดำเนินการ - ตลอดช่วงดำเนินการ - ตลอดช่วงดำเนินการ - ตลอดช่วงดำเนินการ - ตลอดช่วงดำเนินการ - ตลอดช่วงดำเนินการ 	<ul style="list-style-type: none"> - เจ้าของโครงการ - เจ้าของโครงการ - เจ้าของโครงการ - เจ้าของโครงการ - เจ้าของโครงการ - เจ้าของโครงการ - เจ้าของโครงการ
7. การระบายน้ำและป้องกันน้ำท่วม	<ul style="list-style-type: none"> - จัดให้มีรางระบายน้ำฝนภายในพื้นที่โครงการแยกออกจากกระบบระบายน้ำเสีย - น้ำฝนที่ตกบริเวณที่ไม่มีการปนเปื้อน จะถูกรวบรวมก่อนระบายเข้าสู่บ่อเก็บน้ำฝนเพื่อนำไปใช้ผลิตน้ำประปาต่อไป - จัดให้มีระบบจัดการน้ำฝนที่มีโอกาสปนเปื้อน โดยน้ำฝนที่ตกบริเวณพื้นที่ลานถึงเก็บกักน้ำฝน ลานกองกากอ้อย ลานกองกากตะกอนกรอ้อย และลานกองขี้เถ้า จะถูกรวบรวมเข้าสู่รางระบายน้ำรอบพื้นที่เก็บกองดังกล่าวเพื่อให้เกิดตะกอนก่อนระบายน้ำใส่ลงสู่รางระบายน้ำฝนต่อไป 	<ul style="list-style-type: none"> - ภายในพื้นที่โครงการ - ภายในพื้นที่โครงการ - พื้นที่ที่มีน้ำฝนที่มีโอกาสปนเปื้อน 	<ul style="list-style-type: none"> - ตลอดช่วงดำเนินการ - ตลอดช่วงดำเนินการ - ตลอดช่วงดำเนินการ 	<ul style="list-style-type: none"> - เจ้าของโครงการ - เจ้าของโครงการ - เจ้าของโครงการ

๑๑

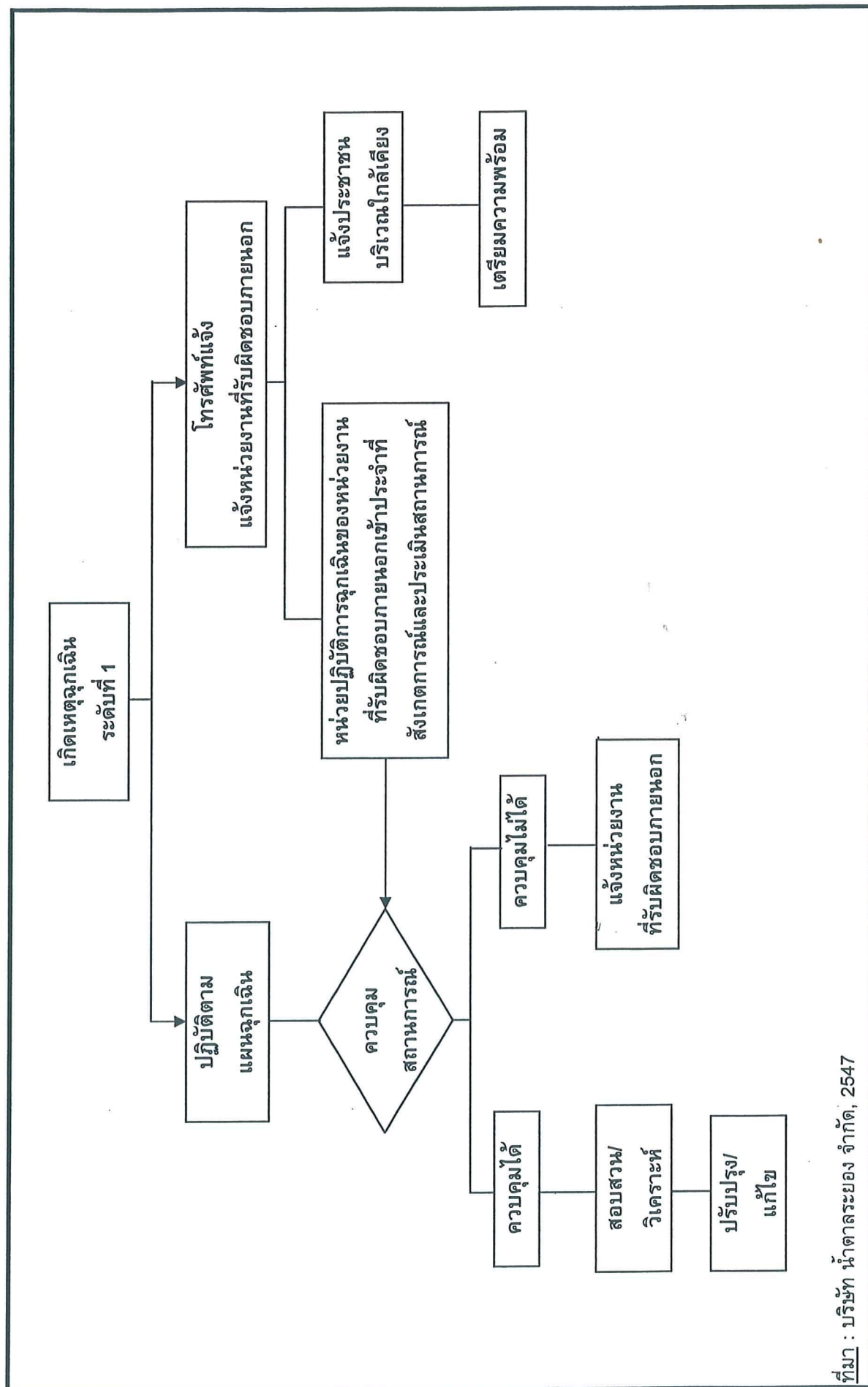
ตารางที่ 5.2-2 (ต่อ)

ผลกระทบสิ่งแวดล้อม	มาตรการป้องกัน แก้ไขผลกระทบสิ่งแวดล้อม	สถานที่ดำเนินการ	ระยะเวลาดำเนินการ	ผู้รับผิดชอบ
8. สภาพสังคม-เศรษฐกิจ	<p>มาตรการป้องกัน แก้ไขผลกระทบสิ่งแวดล้อม</p> <ul style="list-style-type: none"> - พิจารณาจ้างแรงงานในท้องถิ่นเข้ามาทำงานตามความสามารถและความเหมาะสมเป็นอันดับแรก - ประสานงานให้มีการประชาสัมพันธ์ข้อมูลข่าวสารของโครงการต่อผู้นำชุมชน และประชาชนที่อยู่รอบบริเวณพื้นที่โครงการ - สนับสนุนหรือเข้าร่วมกิจกรรมต่างๆ ของชุมชนรอบพื้นที่โครงการ เช่น การสนับสนุนทางการศึกษา การสมทบทุนก่อสร้างสาธารณประโยชน์ ให้ความรู้แก่เกษตรกรในการปลูกอ้อย เป็นต้น เพื่อเป็นการเสริมสร้างความสัมพันธ์ที่ดีกับชุมชน - จัดทำแผนมวลชนสัมพันธ์และดำเนินการตามแผนดังกล่าว พร้อมกับสรุปผลการดำเนินการเป็นงานทุกครึ่งเพื่อใช้ทบทวนการทำงานกำหนดวาระสนัมพื้นที่ในครั้งถัดไป 	<ul style="list-style-type: none"> - ชุมชนโดยรอบพื้นที่โครงการ - ชุมชนโดยรอบพื้นที่โครงการ - ชุมชนโดยรอบพื้นที่โครงการ - ชุมชนโดยรอบพื้นที่โครงการ 	<ul style="list-style-type: none"> - ตลอดช่วงดำเนินการ - ตลอดช่วงดำเนินการ - ตลอดช่วงดำเนินการ - ตลอดช่วงดำเนินการ 	<ul style="list-style-type: none"> - เจ้าของโครงการ - เจ้าของโครงการ - เจ้าของโครงการ - เจ้าของโครงการ
<p>9. อาชีวอนามัยและความปลอดภัย</p> <p>9.1 ความปลอดภัยทั่วไป</p>	<ul style="list-style-type: none"> - กำหนดนโยบายด้านความปลอดภัยและแจ้งให้พนักงานทุกคนปฏิบัติตามอย่างเคร่งครัด - จัดให้มีป้ายเตือนอันตรายในบริเวณที่อาจมีความเสี่ยง เช่น ป้ายห้ามสูบบุหรี่ อันตรายจากของหล่น อันตรายจากสารเคมี เป็นต้น - จัดเตรียมอุปกรณ์ป้องกันอันตรายส่วนบุคคลอย่างเพียงพอ เช่น หมวกนิรภัย รองเท้านิรภัย แว่นตานิรภัย เข็มขัดนิรภัย ผ้าปิดจมูกกันฝุ่น และชุดปฐมพยาบาลเบื้องต้น เป็นต้น - กำหนดเขตอันตราย เช่น เขตห้ามสูบบุหรี่ บริเวณพื้นที่เสี่ยงอันตราย เช่น บริเวณพื้นที่กระบวนการผลิต เป็นต้น - จัดให้มีห้องปฐมพยาบาลภายในพื้นที่โครงการ - จัดให้มีการอบรมให้ความรู้ด้านความปลอดภัยและสิ่งแวดล้อม รวมถึงข้อปฏิบัติเพื่อความปลอดภัยและสิ่งแวดล้อม สำหรับพนักงานตามลักษณะงานและผู้ที่เกี่ยวข้องทุกคน เช่น 	<ul style="list-style-type: none"> - ภายในพื้นที่โครงการ - ภายในพื้นที่โครงการ - ภายในพื้นที่โครงการ - ภายในพื้นที่โครงการ - ภายในพื้นที่โครงการ - ภายในพื้นที่โครงการ 	<ul style="list-style-type: none"> - ตลอดช่วงดำเนินการ - ตลอดช่วงดำเนินการ - ตลอดช่วงดำเนินการ - ตลอดช่วงดำเนินการ - ตลอดช่วงดำเนินการ - ตลอดช่วงดำเนินการ 	<ul style="list-style-type: none"> - เจ้าของโครงการ - เจ้าของโครงการ - เจ้าของโครงการ - เจ้าของโครงการ - เจ้าของโครงการ - เจ้าของโครงการ

๑

ตารางที่ 5.2-2 (ต่อ)

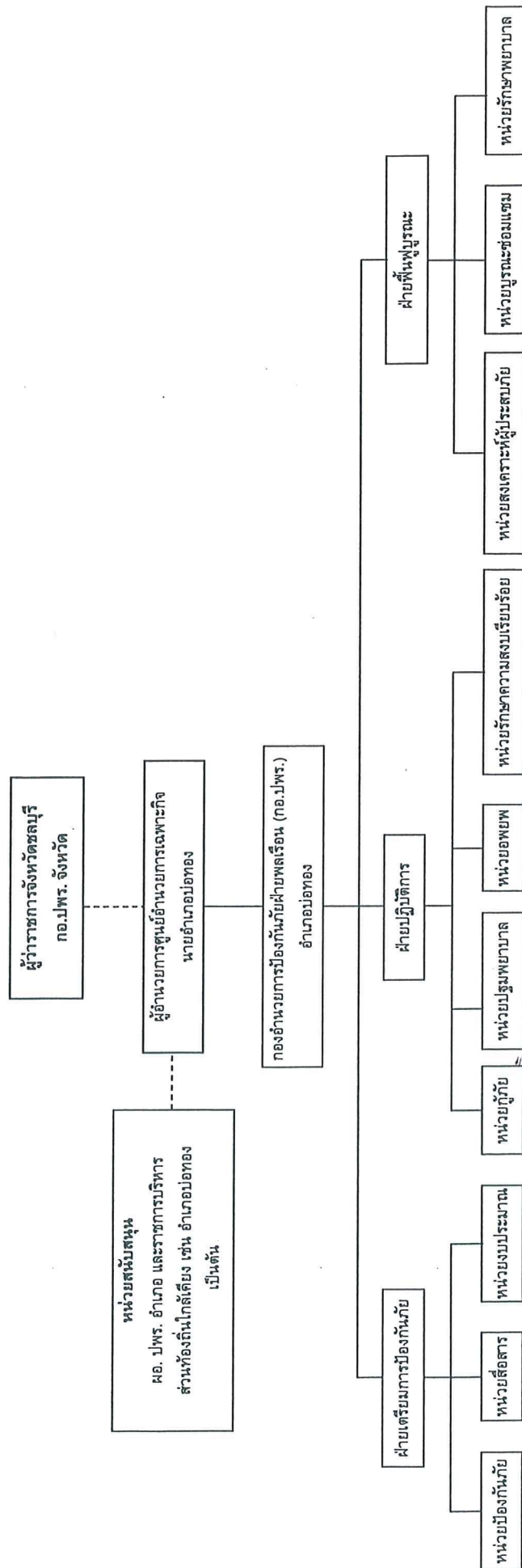
ผลกระทบสิ่งแวดล้อม	มาตรการป้องกัน แก้ไขผลกระทบสิ่งแวดล้อม	สถานที่ดำเนินการ	ระยะเวลาดำเนินการ	ผู้รับผิดชอบ
9.2 อุปกรณป้องกันอัคคีภัย และแผนฉุกเฉิน	<ul style="list-style-type: none"> ระบบความปลอดภัยในที่ทำงาน การขนถ่ายวัสดุดิบ ผลิตภัณฑ์ และสารเคมี การป้องกันอันตรายจากไฟฟ้าและความร้อน การใช้อุปกรณ์ป้องกันอันตรายส่วนบุคคล วิธีการปฏิบัติที่ปลอดภัยในแต่ละลักษณะงาน ตรวจสอบสุขภาพพนักงานทุกคนก่อนเริ่มทำงาน บันทึกสถิติอุบัติเหตุที่เกิดขึ้น ลักษณะของอุบัติเหตุ บริเวณที่เกิดอุบัติเหตุ ความรุนแรงของอุบัติเหตุ สาเหตุและการแก้ไขทุกครั้ง จัดให้มีอุปกรณ์ป้องกันอัคคีภัยอย่างเพียงพอตามมาตรฐาน NFPA กำหนดไว้ จัดให้มีแผนการตรวจสอบอุปกรณ์ป้องกันอัคคีภัยต่างๆ จัดให้มีการตรวจสอบบริเวณลานกองกากอ้อยเป็นประจำทุกวันเพื่อป้องกันการเกิดอัคคีภัย 	<ul style="list-style-type: none"> ภายในพื้นที่โครงการ ภายในพื้นที่โครงการ ภายในพื้นที่โครงการ ภายในพื้นที่โครงการ บริเวณลานกองกากอ้อยและซีเก้ 	<ul style="list-style-type: none"> ช่วงก่อนเริ่มทำงาน และตลอดช่วงดำเนินงาน ตลอดช่วงดำเนินการ ตลอดช่วงดำเนินการ ตลอดช่วงดำเนินการ ตลอดช่วงดำเนินการ 	<ul style="list-style-type: none"> เจ้าของโครงการ เจ้าของโครงการ เจ้าของโครงการ เจ้าของโครงการ เจ้าของโครงการ
	<ul style="list-style-type: none"> จัดให้มีแผนปฏิบัติการฉุกเฉินในระดับต่างๆ ดังนี้ แผนปฏิบัติการภาวะฉุกเฉินระดับที่ 1 (รูปที่ 5.2-1) แผนปฏิบัติการภาวะฉุกเฉินระดับที่ 2 (รูปที่ 5.2-2) จัดให้มีการฝึกซ้อมแผนปฏิบัติการฉุกเฉิน อย่างน้อยปีละ 1 ครั้ง 	<ul style="list-style-type: none"> ภายในพื้นที่โครงการ ภายในพื้นที่โครงการ 	<ul style="list-style-type: none"> ตลอดช่วงดำเนินการ ตลอดช่วงดำเนินการ 	<ul style="list-style-type: none"> เจ้าของโครงการ เจ้าของโครงการ
	<ul style="list-style-type: none"> จัดให้มีแนวกันชนโดยรอบพื้นที่โครงการบริเวณริมรั้วด้านที่อยู่ริมเขตโครงการ โดยจัดเป็นสนามหญ้าและปลูกไม้ยืนต้นตามแนวรอบพื้นที่โครงการ เช่น ต้นโอ๊กอินเดียและสน เป็นต้น จัดให้มีพื้นที่สีเขียวจำนวน 24,000 ตารางเมตร คิดเป็นร้อยละ 5 ของพื้นที่โครงการ (รูปที่ 5.2-3) 	<ul style="list-style-type: none"> ภายในพื้นที่โครงการ ภายในพื้นที่โครงการ 	<ul style="list-style-type: none"> ตลอดช่วงดำเนินการ ตลอดช่วงดำเนินการ 	<ul style="list-style-type: none"> เจ้าของโครงการ เจ้าของโครงการ
	10. สุขภาพ			



ที่มา : บริษัท น้ำตาลระยอง จำกัด, 2547

รูปที่ 5.2-1 แผนฉุกเฉินระดับที่ 1

๑



— สายการบังคับบัญชา
----- สายการประสานงาน

ที่มา : บริษัท น้ำตาลระยอง จำกัด, 2547

รูปที่ 5.2-2 โครงสร้างการจัดองค์กรปฏิบัติการภาวะฉุกเฉินระดับที่ 2

ตารางที่ 5.3-1

มาตรการติดตามตรวจสอบคุณภาพสิ่งแวดล้อม
โครงการโรงงานผลิตน้ำตาลทราย บริษัท น้ำตาลระยอง จำกัด

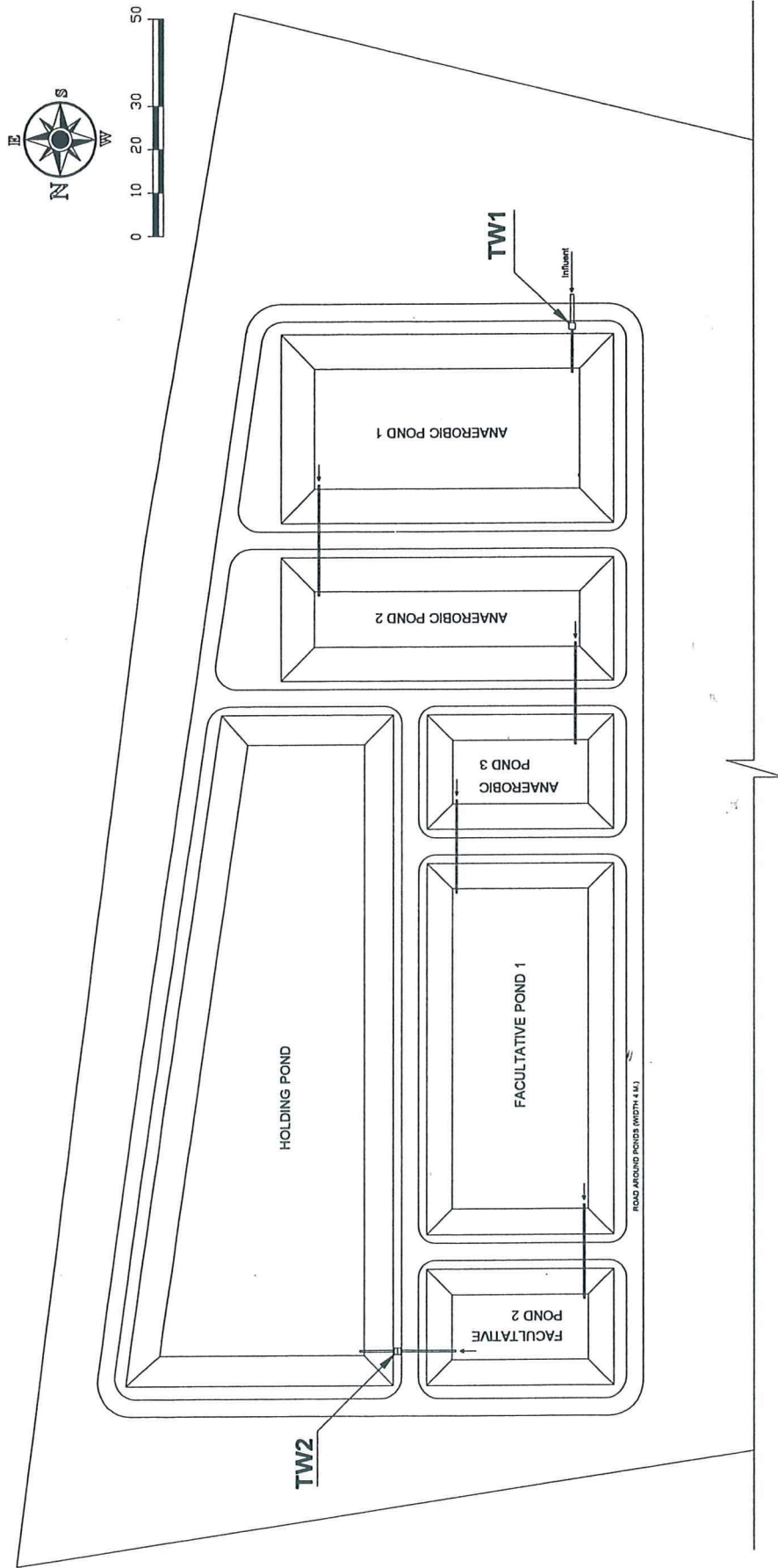
ดัชนีตรวจวัด	สถานที่ตรวจสอบ	ความถี่	ผู้รับผิดชอบ
1. คุณภาพอากาศ 1.1 คุณภาพอากาศในบรรยากาศ - ผู้และโดยรวม (TSP) - PM 10 1.2 คุณภาพอากาศจากแหล่งกำเนิด - ผู้และเอง	- ตรวจวัดจำนวน 2 สถานี ได้แก่ (รูปที่ 5.3-1) . A1 = บ้านบ่อเขากวางทอง . A2 = บ้านหนองบอน - ปล่องหม้อไอน้ำ จำนวน 4 ปล่อง . ปล่องหม้อไอน้ำ ขนาด 80 ตัน/ชม. จำนวน 2 ปล่อง . ปล่องหม้อไอน้ำ ขนาด 35 ตัน/ชม. จำนวน 2 ปล่อง	- ตรวจวัด 1 ครั้งๆ ละ 7 วัน ต่อเนื่อง ในช่วงฤดูหีบ - ตรวจวัด 1 ครั้ง ช่วงเดียวกับ ข้อ 1.1	- เจ้าของโครงการ - เจ้าของโครงการ
2. ระดับเสียง - ระดับเสียงทั่วไปในรูป Leq - 24 ชม. และระดับเสียง พื้นฐาน L ₉₀	- ตรวจวัดบริเวณริมรั้วโรงงานทางด้านตะวันตกจำนวน 1 สถานี (รูปที่ 5.3-1)	- ตรวจวัด 1 ครั้งๆ ละ 7 วัน ต่อเนื่อง ในช่วงฤดูหีบ	- เจ้าของโครงการ
3. คุณภาพน้ำทิ้ง - ตรวจวัดค่า pH, SS, BOD, COD, TKN, fecal coliform	- ตรวจวัดจำนวน 2 สถานี ได้แก่ (รูปที่ 5.3-2) . TW1 = ตรวจวัดคุณภาพน้ำเสียเข้าระบบ . TW2 = บ่อตรวจวัดคุณภาพน้ำทิ้ง	- ตรวจวัดทุก 1 เดือน ทั้งในช่วง ฤดูหีบและช่วงปิดหีบ	- เจ้าของโครงการ



รูปที่ 5.3-1 จุดตรวจวัดคุณภาพอากาศและเสียง

ตารางที่ 5.3-1 (ต่อ)

ดัชนีตรวจวัด	สถานที่ตรวจสอบ	ความถี่	ผู้รับผิดชอบ
4. อาชีวอนามัยและความปลอดภัย 4.1 ตรวจสอบสภาพพนักงาน <ul style="list-style-type: none"> - ตรวจสอบสุขภาพทั่วไป (ประจำปี) - ตรวจสอบสมรรถภาพการได้ยิน - ตรวจสอบสมรรถภาพการทำงานของร่างกาย และ X-ray ปอด 4.2 สภาพแวดล้อมในการทำงาน ทำการตรวจวัด <ul style="list-style-type: none"> - ฝุ่นละออง - ระดับเสียงในสถานที่ทำงาน (Leq-8 ชม.) - ความร้อน 4.3 รวบรวมสถิติอุบัติเหตุและความเสียหายที่เกิดขึ้นกับโรงงาน และการทำงาน 4.4 รวบรวมสถิติภาวะการเจ็บป่วย และการตรวจสอบสุขภาพประจำปี	<ul style="list-style-type: none"> - พนักงานทุกคน - จำนวน 1 จุด ได้แก่ บริเวณลานกองกากอ้อย - จำนวน 1 จุด ได้แก่ บริเวณตัดแยกท่อนและฉีกอ้อย - จำนวน 2 จุด ได้แก่ บริเวณเครื่องทำไสและหม้อกรองรีไฟน์ - ภายในพื้นที่โครงการ - ภายในพื้นที่โครงการ - ภายในพื้นที่โครงการและชุมชนโดยรอบ 	<ul style="list-style-type: none"> - ก่อนเข้าทำงานให้ตรวจวัดทุกคน หลังจากนั้นให้ตรวจวัดเป็นประจำ ปีละ 1 ครั้ง - ตรวจวัด 1 ครั้ง ในช่วงฤดูหีบ - ปีละ 1 ครั้ง - ปีละ 1 ครั้ง - ปีละ 1 ครั้ง 	<ul style="list-style-type: none"> - เจ้าของโครงการ - เจ้าของโครงการ - เจ้าของโครงการ - เจ้าของโครงการ - เจ้าของโครงการ - เจ้าของโครงการ
5. มวลชนสัมพันธ์ <ul style="list-style-type: none"> - รวบรวมบันทึกปัญหาข้อร้องเรียนต่าง ๆ ที่เกิดขึ้นต่อชุมชนโดยรอบ รวมทั้งการดำเนินการแก้ไข 			<ul style="list-style-type: none"> - เจ้าของโครงการ



TW1 จุดเก็บตัวอย่างน้ำเสีย (ก่อนเข้าระบบบำบัดน้ำเสีย)

TW2 จุดเก็บตัวอย่างน้ำทิ้ง (ก่อนเข้าบ่อพักน้ำทิ้ง)

ที่มา : บริษัท น้ำตาลระยอง จำกัด, 2547

รูปที่ 5.3-2 จุดติดตามตรวจสอบคุณภาพน้ำ

ภาคผนวกที่ 2

รูปประกอบ

การปฏิบัติตามมาตรการป้องกันและแก้ไขผลกระทบสิ่งแวดล้อม



รูปที่ 1 หม้อไอน้ำของโครงการ



รูปที่ 2 ลานกองกากอ้อยสำหรับใช้เป็นเชื้อเพลิงสำหรับหม้อไอน้ำ



รูปที่ 3 การปลูกต้นไม้ทรงสูงและติดตั้งผ้าใบด้านเหนือลมป้องกันการฟุ้งกระจายของฝุ่น











รูปที่ 4 ป้ายกำหนดเขตระดับเสียงที่ต้องสวมใส่อุปกรณ์ป้องกัน



รูปที่ 5 อุปกรณ์ป้องกันเสียงส่วนบุคคล



รูปที่ 6 บ่อบำบัดน้ำเสียของโครงการ

	
	
รูปที่ 6 บ่อบำบัดน้ำเสียของโครงการ (ต่อ)	
	
รูปที่ 7 บ่อพักน้ำหล่อเย็น (spray pond)	รูปที่ 8 บ่อแยกน้ำ-น้ำมัน
	
รูปที่ 9 ระบบบำบัดน้ำเสียสำเร็จรูปชนิดเกรอะ-กรองไร้อากาศ	รูปที่ 10 การนำน้ำที่ผ่านการบำบัดแล้วกลับมาใช้อีกครั้ง

	
<p>รูปที่ 11 การอบรม/แนะนำพนักงานขับรถ</p>	<p>รูปที่ 12 พื้นที่สำหรับจอดรถขนส่งอ้อยภายในโครงการ</p>
	
<p>รูปที่ 13 ป้ายห้ามจอดรถบริเวณถนนหนองบอน-เขากระถิน</p>	<p>รูปที่ 14 พนักงานรักษาความปลอดภัยบริเวณถนนทางเข้า-ออก</p>
	
<p>รูปที่ 15 ลานกองกากตะกอนกรองอ้อย</p>	<p>รูปที่ 16 ลานกองขี้เถ้า</p>
	
<p>รูปที่ 17 การนำกากตะกอนจากระบบผลิตน้ำประปาไปเสริมคันดินบ่อเก็บน้ำฝน</p>	<p>รูปที่ 18 ถังรองรับขยะมูลฝอยแยกประเภทขยะมูลฝอย</p>

	
<p>รูปที่ 19 การรวบรวมเรซินที่เสื่อมสภาพเพื่อรอการกำจัด</p>	<p>รูปที่ 20 การเก็บรวบรวมขยะมูลฝอยรีไซเคิล</p>
	
<p>รูปที่ 21 รางระบายน้ำฝนภายในพื้นที่โครงการ</p>	<p>รูปที่ 22 ป่อกักเก็บน้ำฝน</p>
	
	
<p>รูปที่ 23 รางระบายน้ำรอบพื้นที่ลานถึงเก็บกากน้ำตาล ลานกองกากอ้อย ลานกองกากตะกอนกรองอ้อย และลานกองขี้เถ้า</p>	

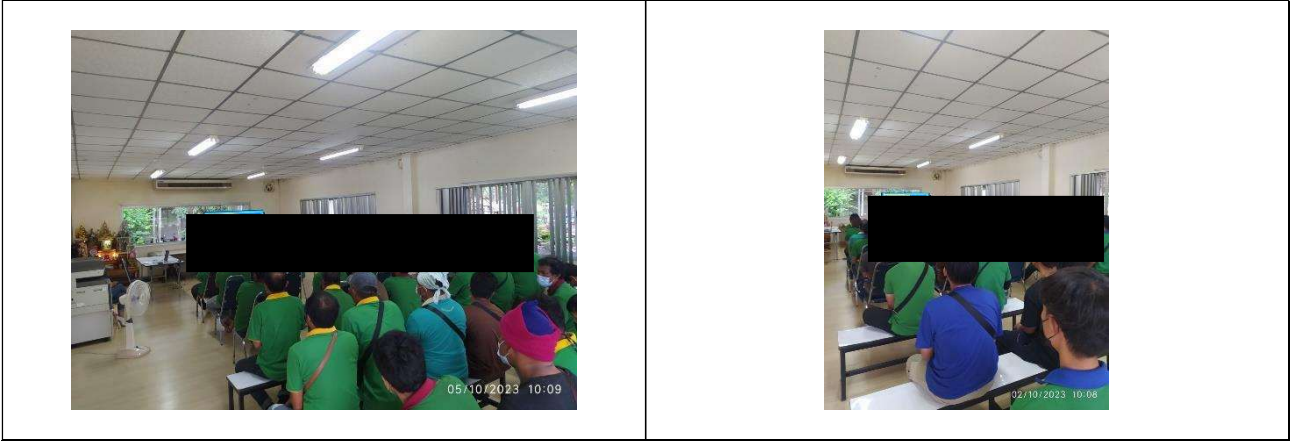
	
<p>รูปที่ 24 การเผยแพร่ความรู้และข่าวสารทั่วไป</p>	<p>รูปที่ 25 อุปกรณ์อะไหล่ซ่อมบำรุง spray tower</p>
	
<p>รูปที่ 26 การมีส่วนร่วมและสนับสนุนในกิจกรรมต่างๆกับชุมชน</p>	
	
<p>รูปที่ 27 ป้ายเตือนอันตรายในบริเวณที่มีความเสี่ยง</p>	
	
<p>รูปที่ 28 อุปกรณ์ป้องกันอันตรายส่วนบุคคล</p>	



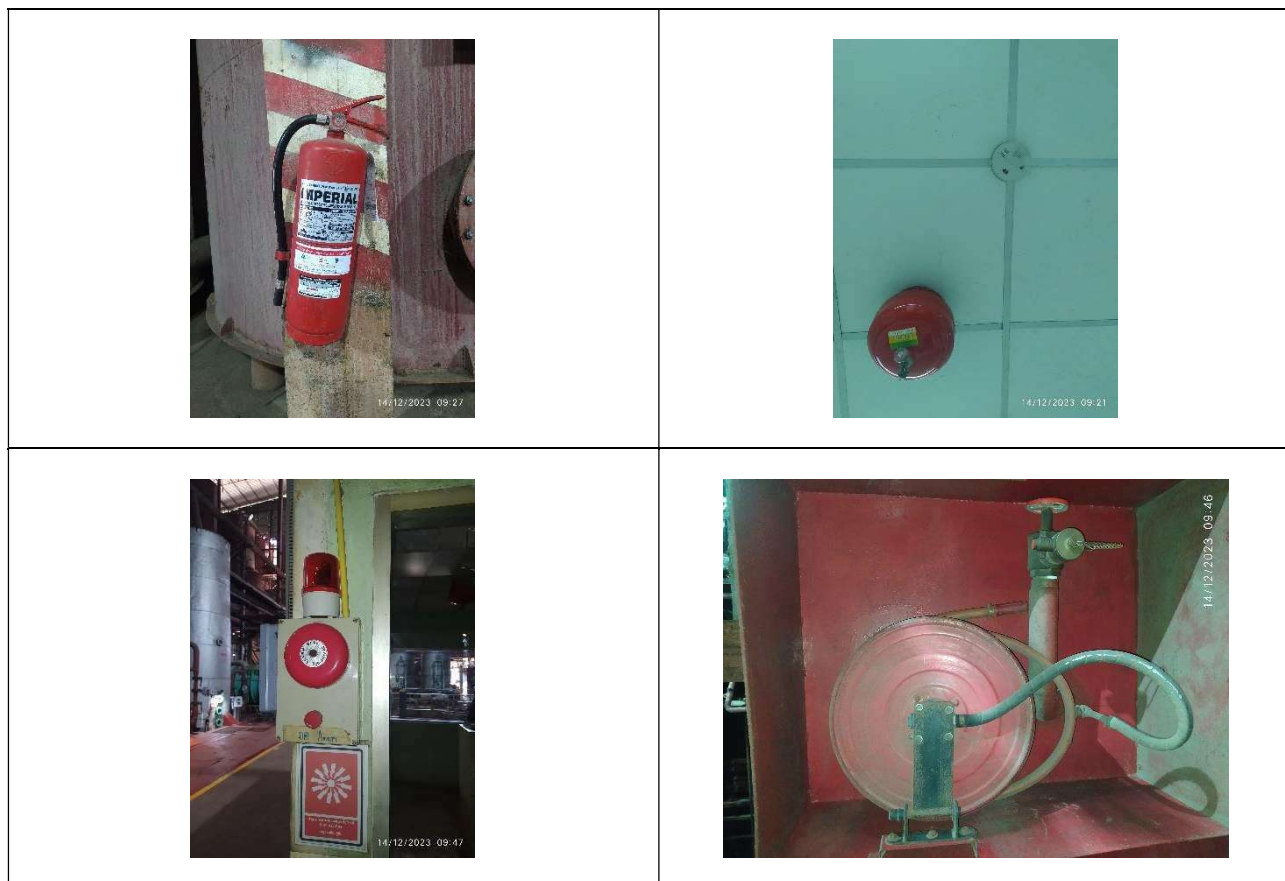
รูปที่ 29 การกำหนดเขตอันตราย



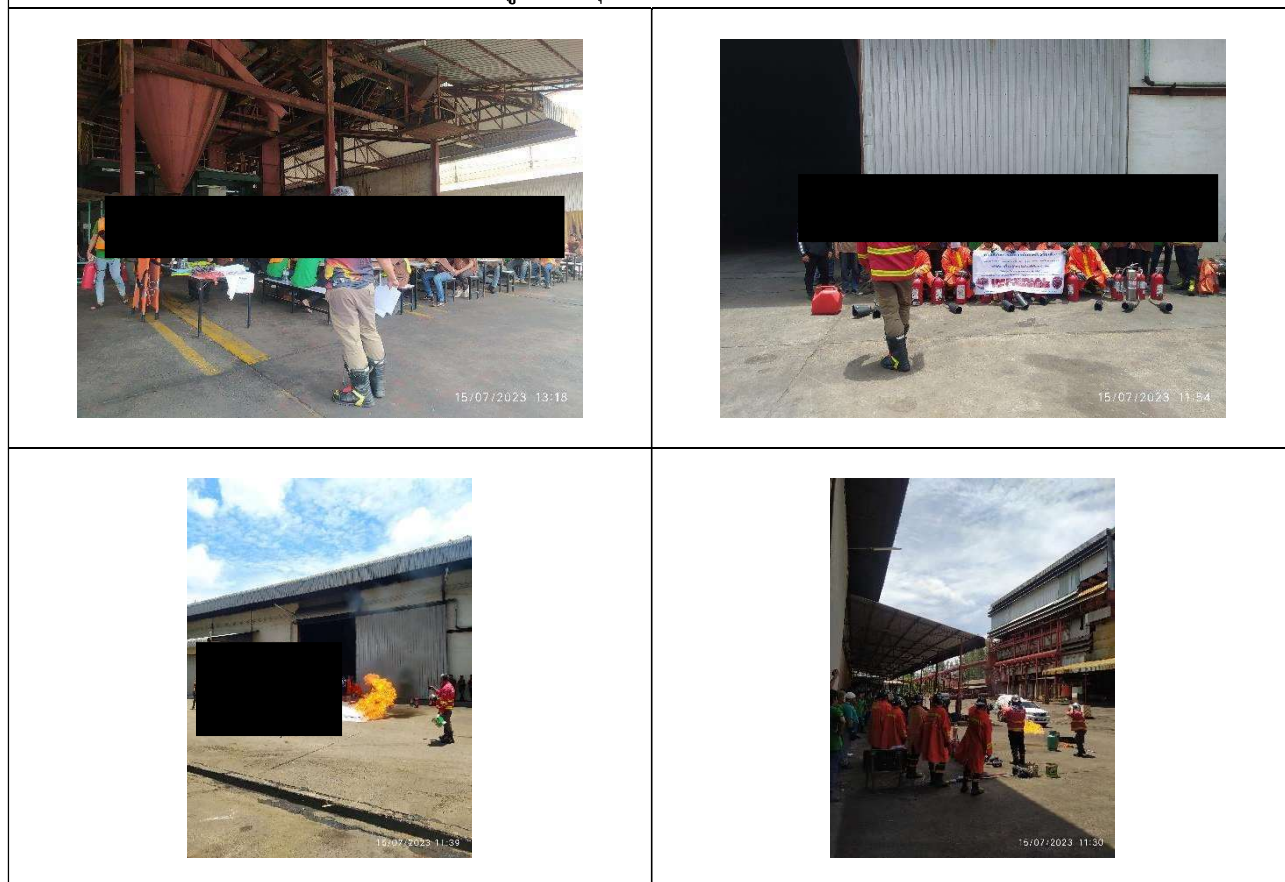
รูปที่ 30 ห้องปฐมพยาบาลเบื้องต้นพร้อมรถพยาบาล



รูปที่ 31 การฝึกอบรมความปลอดภัยในการทำงาน



รูปที่ 32 อุปกรณ์ป้องกันอัคคีภัย



รูปที่ 33 การฝึกซ้อมแผนปฏิบัติการฉุกเฉิน การฝึกซ้อมดับเพลิงและฝึกซ้อมอพยพหนีไฟ



รูปที่ 34 การปลูกต้นไม้ทรงสูงตามแนวรอบพื้นที่โครงการ



รูปที่ 35 พื้นที่สีเขียวของโครงการ

ภาคผนวกที่ 3
เอกสารประกอบ
การปฏิบัติตามมาตรการป้องกันและแก้ไขผลกระทบสิ่งแวดล้อม

ภาคผนวกที่ 3-1

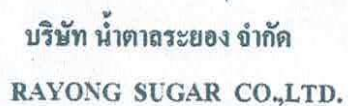
บันทึกการ Soot Blow หม้อไอน้ำ

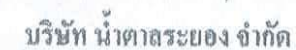


บริษัท น้ำตาลระยอง จำกัด

RAYONG SUGAR CO.,LTD.

บันทึก การ Soot blow หม้อไอน้ำ เตา...1.....					
วันที่	เวลาเริ่ม Soot blow	เวลาหยุด Soot blow	รวมเวลา Soot blow (นาที)	ผู้บันทึก	ผู้ตรวจสอบ
21/12/66	17.05	17.10	5		
22/12/66	5.00	5.05	5		
	17.00	17.05	5		
23/12/66	5.00	5.05	5		
	17.00	17.05	5		
24/12/66	5.00	5.05	5		
	17.00	17.05	5		
25/12/66	5.00	5.05	5		
	17.00	17.05	5		
26/12/66	5.00	5.05	5		
	17.00	17.05	5		
27/12/66	5.00	5.05	5		
	17.00	17.05	5		
28/12/66	5.00	5.05	5		
	17.00	17.05	5		
29/12/66	5.00	5.05	5		
	17.00	17.05	5		
30/12/66	5.00	5.05	5		
	17.00	17.05	5		
31/12/66	5.00	5.05	5		
	17.00	17.05	5		

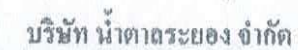
[illegible]



RAYONG SUGAR CO., LTD.

บันทึก การ Soot blow หม้อไอน้ำ เตา.....3.....

100

[illegible]

ภาคผนวกที่ 3-2

แผนการล้างเครื่องจักรแผนกหม้อไอน้ำ



แผนการล้างเครื่องประจำปี 2566/2567 แผนกหม้อไอน้ำ

[illegible]

ภาคผนวกที่ 3-3

เอกสารการขึ้นทะเบียนผู้ควบคุมมลพิษ



รับเข้า

เลขที่...../๒๕๖๔

วันที่ ๑ ก.ย. ๖๔

ที่ อก ๐๓๑๓/ ๘๓๙๑

กรมโรงงานอุตสาหกรรม

ถนนพระรามที่ ๖ แขวงทุ่งพญาไท

เขตราชเทวี กรุงเทพฯ ๑๐๕๐๐

๐๖ กันยายน ๒๕๖๔

เรื่อง หนังสือรับแจ้งการมีบุคลากรด้านสิ่งแวดล้อมประจำโรงงาน

เรียน ผู้รับใบอนุญาตประกอบกิจการโรงงาน บริษัท น้ำตาลระยอง จำกัด

อ้างถึง คำขอเลขที่ ๑๑๕๑ ลงรับวันที่ ๓๐ สิงหาคม ๒๕๖๔

ตามคำขอที่อ้างถึง ท่านแจ้งการมีบุคลากรด้านสิ่งแวดล้อมประจำโรงงาน ของ บริษัท น้ำตาลระยอง จำกัด ทะเบียนโรงงานเลขที่ ๓-๑๑(๓)-๑/๔๘ ขบ ประกอบกิจการ ทำน้ำตาลทราย ผลิตและขายกระแสไฟฟ้า ตั้งอยู่ ณ เลขที่ ๓๘๘ หมู่ที่ ๖ ถนนเขากระถิน-หนองบอน ตำบลธาตุทอง อำเภอบ่อทอง จังหวัดชลบุรี โทรศัพท์ ๐ ๓๓๖๔ ๐๔๓๓

กรมโรงงานอุตสาหกรรมพิจารณาแล้ว รับแจ้งการให้บุคลากรด้านสิ่งแวดล้อมประจำโรงงาน และให้ท่านยื่นคำขอแจ้งการมีบุคลากรด้านสิ่งแวดล้อมประจำโรงงานครั้งต่อไป ภายในวันที่ ๒๙ ตุลาคม ๒๕๖๔ โดยมีบุคลากรด้านสิ่งแวดล้อมประจำโรงงาน ดังนี้

ผู้จัดการสิ่งแวดล้อม			นางสาวณัฐวรินทร์ กิจแสงศักดิ์		
ลำดับ	ผู้ควบคุมระบบบำบัด	เลขทะเบียน	มลพิษน้ำ	มลพิษอากาศ	มลพิษกากอุตสาหกรรม
๑	น. [REDACTED]	[REDACTED]		✓	
๒	น. [REDACTED]	[REDACTED]	✓		
ลำดับ	ผู้ปฏิบัติงานประจำระบบบำบัด		มลพิษน้ำ	มลพิษอากาศ	มลพิษกากอุตสาหกรรม
๑	นา [REDACTED]		✓		
๒	นา [REDACTED]		✓		
๓	นา [REDACTED]			✓	

หมายเหตุ ๑. การแจ้งการมี/ยกเลิก/เพิ่มเติม/เปลี่ยนแปลง บุคลากรด้านสิ่งแวดล้อมประจำโรงงาน ต้องส่งหนังสือฉบับนี้ด้วย
๒. ยกเลิกหนังสือรับแจ้งการมีบุคลากรด้านสิ่งแวดล้อมประจำโรงงาน ที่ อก ๐๓๑๓/๑๔๖๒ ลงวันที่ ๒๕ ตุลาคม ๒๕๖๑

จึงเรียนมาเพื่อโปรดทราบ

ขอแสดงความนับถือ



ผู้อำนวยการกองส่งเสริมเทคโนโลยีสิ่งแวดล้อมโรงงาน
ปฏิบัติราชการแทนอธิบดีกรมโรงงานอุตสาหกรรม

กองส่งเสริมเทคโนโลยีสิ่งแวดล้อมโรงงาน
กลุ่มกำกับบุคลากรด้านสิ่งแวดล้อมประจำโรงงาน
โทร. ๐ ๒๒๐๒ ๓๘๖๑ โทรสาร ๐ ๒๒๐๒ ๔๑๗๐
<http://www.diw.go.th>

ภาคผนวกที่ 3-4

เอกสารแสดงปริมาณน้ำทิ้งที่เกิดขึ้นและปริมาณน้ำที่นำไปใช้

รายงานผลการปฏิบัติตามมาตรการป้องกันและลดผลกระทบสิ่งแวดล้อม
และมาตรฐานการติดตามตรวจสอบคุณภาพสิ่งแวดล้อม

ตารางที่ 1

ปริมาณน้ำทิ้งที่เกิดขึ้นและปริมาณน้ำที่นำไปใช้ประโยชน์

เดือน กรกฎาคม 2566

รายละเอียด	ปริมาณน้ำ/วัน	ปริมาณน้ำ (ลูกบาศก์เมตร / เดือน)	
		ปริมาณน้ำทิ้งที่เกิดขึ้น	ปริมาณน้ำที่นำไปใช้ประโยชน์
1. น้ำเสียจากพนักงาน	23 ลบ.ม./วัน	517.5	236
2. น้ำเสียจากการผลิต	0 ลบ.ม./วัน	0	
3. น้ำเสียจากการทำความสะอาด	12 ลบ.ม./วัน	270	
4. น้ำระบายนํ้าทิ้งจากหม้อไอนํ้า	0 ลบ.ม./วัน	0	
5. น้ำเสียจากการฟื้นฟูสภาพผลิตน้ำปราศจากแร่ธาตุ	0 ลบ.ม./วัน	0	

ตารางที่ 2

ปริมาณน้ำทิ้งที่เกิดขึ้นและปริมาณน้ำที่นำไปใช้ประโยชน์

เดือน สิงหาคม 2566

รายละเอียด	ปริมาณน้ำ/วัน	ปริมาณน้ำ (ลูกบาศก์เมตร / เดือน)	
		ปริมาณน้ำทิ้งที่เกิดขึ้น	ปริมาณน้ำที่นำไปใช้ประโยชน์
1. น้ำเสียจากพนักงาน	22 ลบ.ม./วัน	495	216
2. น้ำเสียจากการผลิต	0 ลบ.ม./วัน	0	
3. น้ำเสียจากการทำความสะอาด	10 ลบ.ม./วัน	225	
4. น้ำระบายนํ้าทิ้งจากหม้อไอนํ้า	0 ลบ.ม./วัน	0	
5. น้ำเสียจากการฟื้นฟูสภาพผลิตน้ำปราศจากแร่ธาตุ	0 ลบ.ม./วัน	0	

รายงานผลการปฏิบัติตามมาตรการป้องกันและลดผลกระทบสิ่งแวดล้อม
และมาตรฐานการติดตามตรวจสอบคุณภาพสิ่งแวดล้อม

ตารางที่ 3

ปริมาณน้ำทิ้งที่เกิดขึ้นและปริมาณน้ำที่นำไปใช้ประโยชน์

เดือน กันยายน 2566

รายละเอียด	ปริมาณน้ำ/วัน	ปริมาณน้ำ (ลูกบาศก์เมตร / เดือน)	
		ปริมาณน้ำทิ้งที่เกิดขึ้น	ปริมาณน้ำที่นำไปใช้ประโยชน์
1. น้ำเสียจากพนักงาน	22 ลบ.ม./วัน	495	216
2. น้ำเสียจากการผลิต	0 ลบ.ม./วัน	0	
3. น้ำเสียจากการทำความสะอาด	10 ลบ.ม./วัน	225	
4. น้ำระบายน้ำทิ้งจากหม้อไอน้ำ	0 ลบ.ม./วัน	0	
5. น้ำเสียจากการฟื้นฟูสภาพผลิตน้ำปราศจากแร่ธาตุ	0 ลบ.ม./วัน	0	

ตารางที่ 4

ปริมาณน้ำทิ้งที่เกิดขึ้นและปริมาณน้ำที่นำไปใช้ประโยชน์

เดือน ตุลาคม 2566

รายละเอียด	ปริมาณน้ำ/วัน	ปริมาณน้ำ (ลูกบาศก์เมตร / เดือน)	
		ปริมาณน้ำทิ้งที่เกิดขึ้น	ปริมาณน้ำที่นำไปใช้ประโยชน์
1. น้ำเสียจากพนักงาน	23 ลบ.ม./วัน	518	230
2. น้ำเสียจากการผลิต	0 ลบ.ม./วัน	0	
3. น้ำเสียจากการทำความสะอาด	11 ลบ.ม./วัน	248	
4. น้ำระบายน้ำทิ้งจากหม้อไอน้ำ	0 ลบ.ม./วัน	0	
5. น้ำเสียจากการฟื้นฟูสภาพผลิตน้ำปราศจากแร่ธาตุ	0 ลบ.ม./วัน	0	

**รายงานผลการปฏิบัติตามมาตรการป้องกันและลดผลกระทบสิ่งแวดล้อม
และมาตรฐานการติดตามตรวจสอบคุณภาพสิ่งแวดล้อม**

ตารางที่ 5

**ปริมาณน้ำทิ้งที่เกิดขึ้นและปริมาณน้ำที่นำไปใช้ประโยชน์
เดือน พฤศจิกายน 2566**

รายละเอียด	ปริมาณน้ำ/วัน		ปริมาณน้ำ (ลูกบาศก์เมตร / เดือน)	
			ปริมาณน้ำทิ้งที่เกิดขึ้น	ปริมาณน้ำที่นำไปใช้ประโยชน์
1. น้ำเสียจากพนักงาน	22	ลบ.ม./วัน	495	331
2. น้ำเสียจากการผลิต	0	ลบ.ม./วัน	0	
3. น้ำเสียจากการทำความสะอาด	12	ลบ.ม./วัน	270	
4. น้ำระบายน้ำทิ้งจากหม้อไอน้ำ	10	ลบ.ม./วัน	225	
5. น้ำเสียจากการฟื้นฟูสภาพผลิตน้ำปราศจากแร่ธาตุ	5	ลบ.ม./วัน	113	

ตารางที่ 6

**ปริมาณน้ำทิ้งที่เกิดขึ้นและปริมาณน้ำที่นำไปใช้ประโยชน์
เดือน ธันวาคม 2566**

รายละเอียด	ปริมาณน้ำ/วัน		ปริมาณน้ำ (ลูกบาศก์เมตร / เดือน)	
			ปริมาณน้ำทิ้งที่เกิดขึ้น	ปริมาณน้ำที่นำไปใช้ประโยชน์
1. น้ำเสียจากพนักงาน	40	ลบ.ม./วัน	900	749
2. น้ำเสียจากการผลิต	25	ลบ.ม./วัน	563	
3. น้ำเสียจากการทำความสะอาด	40	ลบ.ม./วัน	900	
4. น้ำระบายน้ำทิ้งจากหม้อไอน้ำ	3	ลบ.ม./วัน	68	
5. น้ำเสียจากการฟื้นฟูสภาพผลิตน้ำปราศจากแร่ธาตุ	3	ลบ.ม./วัน	68	

ภาคผนวกที่ 3-5

การกำหนดเวลารับ-ส่ง วัตถุดิบ สารเคมีและผลิตภัณฑ์



บริษัท น้ำตาลระยอง จำกัด

RAYONG SUGAR CO.,LTD.

โรงงาน : 388 หมู่ 6 ถนน เขกระถิ่น-หนองบอน ต.ธาตุทอง อ.บ่อทอง จ.ชลบุรี 20270 โทรศัพท์. (033) 640433 โทรสาร. (033) 640351

FACTORY : 388 Moo 6 Kaokatin-Nongbon Road. TattongBotongChonburi 20270 Tel. (033) 640433 โทรสาร. (033) 640351

ประกาศแจ้งกำหนดการวิ่งรถบรรทุกรับส่งวัตถุดิบ สารเคมีและผลิตภัณฑ์

บริษัท ฯ ขอกำหนดการเดินรถรับส่ง วัตถุดิบ สารเคมีและผลิตภัณฑ์ ดังนี้

1. งคการวิ่งรถในช่วงเวลา 07.00-08.00 น. และเวลา 16.00-17.00 น.
2. จำกัดความเร็วรถไม่เกิน 30 กิโลเมตร/ชั่วโมง
3. ห้ามจอดรบนทางหลวง หน้าโรงงานโดยเด็ดขาด

จึงประกาศมาเพื่อทราบ

(... ..)

ผู้ช่วยผู้จัดการฝ่ายผลิต

ภาคผนวกที่ 3-6

จำนวน-สัดส่วนพนักงานที่เป็นแรงงานท้องถิ่น



บริษัท น้ำตาลระยอง จำกัด

RAYONG SUGAR CO.,LTD.

โรงงาน : 388 หมู่ 6 ถนนเขากระถิน-หนองบอน ต.ธาตุทอง อ.บ่อทอง จ.ชลบุรี 20270 โทรศัพท์. (033)640433 โทรสาร.
(033)640351

FACTORY : 388 Moo 6 Kaokatin-Nongbon Road. Tattong Botong Chonburi 20270 Tel. (033)640433 Fax. (033)640351

จำนวน – สัดส่วนพนักงานประจำ และพนักงานชั่วคราวที่เป็นแรงงานท้องถิ่น

ประเภทพนักงาน	จำนวนพนักงาน	เป็นแรงงานท้องถิ่น	เป็นแรงงานต่างถิ่น	คิดเป็นร้อยละ
พนักงานประจำ (คน)	258	258	-	100 : 0
พนักงานชั่วคราว (คน)	249	109	140	44 : 56
รวม	507			

ภาคผนวกที่ 3-7

หนังสือขอบคุณจากหน่วยงาน



รับเข้า

เลขที่ 126 / 2566

ที่ ขบ ๑๐๑๘/ว ๒๓๙

ที่ว่าการอำเภอบ่อทอง จันทบุรี ๗๔๐. ๕๕

ถนนหนองใหญ่ - ปรกฟ้า ขบ ๒๐๒๗๐

๒๓ มีนาคม ๒๕๖๖

เรื่อง ขอขอบคุณ

เรียน ผู้จัดการ บริษัท น้ำตาลระยอง จำกัด

อ้างถึง หนังสืออำเภอบ่อทอง ที่ ขบ ๑๐๑๘/ว ๒๓๙ ลงวันที่ ๒๘ กุมภาพันธ์ ๒๕๖๖

ตามที่อำเภอบ่อทองได้ขอความอนุเคราะห์จากท่านในการร่วมสนับสนุนกิจกรรมของเหล่ากาชาดจังหวัดชลบุรี สำหรับการออกร้าน “มัจฉากาชาด” จังหวัดชลบุรี ในงานนมัสการพระพุทธสิหิงค์ฯ งานกาชาด จังหวัดชลบุรี ประจำปี พ.ศ. ๒๕๖๖ ระหว่างวันที่ ๑๑ - ๑๙ เมษายน ๒๕๖๖ ณ บริเวณสนามหน้าศาลากลางจังหวัดชลบุรี นั้น

อำเภอบ่อทองขอขอบคุณท่านที่ได้ให้ความอนุเคราะห์สนับสนุนเงินสด จำนวน ๕,๐๐๐ บาท (ห้าพันบาทถ้วน) บริจาคให้เหล่ากาชาดจังหวัดชลบุรีนำไปดำเนินกิจกรรมร้าน “มัจฉากาชาด” จังหวัดชลบุรี เพื่อเป็นประโยชน์และช่วยเหลือสังคมต่อไป ในการนี้ ขออำนาจคุณพระศรีรัตนตรัยและสิ่งศักดิ์สิทธิ์ในสากลพิภพรวมทั้งอานิสสงค์การบริจาคเพื่อการกุศลในครั้งนี้ โปรดดลบันดาลประทานพรให้ท่านและผู้เกี่ยวข้องทุกฝ่าย ประสบแต่ความสุขสิริสวัสดิ์พิพัฒน์มงคลสมบุญพูนผล ในสิ่งอันพึงปรารถนาทุกประการ

จึงเรียนมาเพื่อทราบ

ขอแสดงความนับถือ



นายอำเภอบ่อทอง

ที่ทำการปกครองอำเภอ

สำนักงานอำเภอ

งานบริหารทั่วไป

โทร. ๐-๓๘๒๑-๑๒๓๔



รับเข้า
เลขที่ ๒๗ / ๒๕๖๖
วันที่ ๓๐.๕.๖๖

ที่ ศธ ๐๔๐๓๕.๐๒๓/พิเศษ

โรงเรียนบ้านตลาดเนินหิน
(สุรกิจบรรราชราษฎร์อุปถัมภ์)
ม.๑ ต.ธาตุทอง อ.บ่อทอง
จ.ชลบุรี ๒๐๒๗๐

๑๐ สิงหาคม ๒๕๖๖

เรื่อง ขอบพระคุณที่ให้ความอนุเคราะห์เงินสนับสนุนอาหาร/ทุนการศึกษาวันแม่แห่งชาติ
ประจำปี พ.ศ. ๒๕๖๖
เรียน บริษัทน้ำตาลระยอง จำกัด

ตามที่บริษัทน้ำตาลระยอง จำกัด ได้ให้ความอนุเคราะห์มอบเงินสนับสนุนอาหาร/ทุนการศึกษา
เนื่องในวันแม่แห่งชาติ ให้กับโรงเรียนบ้านตลาดเนินหิน (สุรกิจบรรราชราษฎร์อุปถัมภ์) เพื่อสนับสนุนกิจกรรม
วันแม่แห่งชาติ ซึ่งจัดขึ้นในวันศุกร์ที่ ๑๑ สิงหาคม ๒๕๖๖

บัดนี้โรงเรียนบ้านตลาดเนินหิน (สุรกิจบรรราชราษฎร์อุปถัมภ์) ได้รับเงินจำนวนดังกล่าวเรียบร้อยแล้ว
จึงขอขอบพระคุณในความอนุเคราะห์ของท่านเป็นอย่างยิ่ง และหวังว่าจะได้รับความอนุเคราะห์จากท่านอีก
ในโอกาสต่อไป

ขอแสดงความนับถือ



ผู้อำนวยการโรงเรียนบ้านตลาดเนินหิน (สุรกิจบรรราชราษฎร์อุปถัมภ์)

กลุ่มบริหารงานทั่วไป

โทร ๐๓๘ - ๑๖๕๒๓๘

โทรสาร ๐๓๘ - ๑๖๕๒๓๘

ภาคผนวกที่ 3-8

เอกสารแผนมวลชนสัมพันธ์ประจำปี

แผนมวลชนสัมพันธ์ประจำปี

รายการ	เดือน										
	ม.ค.	ก.พ.	มี.ค.	เม.ย.	พ.ค.	มิ.ย.	ก.ค.	ส.ค.	ก.ย.	ต.ค.	พ.ย.
1. การสนับสนุนกิจกรรมวันเด็ก	✓										
2. เติงอาหารกลางวันเด็ก และมอบทุนการศึกษา	✓	✓				✓	✓	✓	✓		✓
3. การสนับสนุนเงินสำหรับการออกร้านนัจฉการกุศล จ.ชลบุรี			✓								
4. การสนับสนุน และของใช้ในวันสงกรานต์ และวันผู้สูงอายุ				✓							
5. มอบเงินช่วยเหลือและของใช้ให้ทางโรงเรียน และวัดต่าง ๆ						✓			✓		✓
6. การสนับสนุนงบประมาณจัดการแข่งขันกีฬาด้านยาเสพติด							✓				
7. การสนับสนุนวันกันั้น - วันผู้ไหญ่บ้าน								✓			
8. การสนับสนุนเงินรางวัลให้แก่สมาชิกชาวไร่อ้อย										✓	✓
9. การสนับสนุนงบประมาณเพื่อช่วยเหลือผู้ประสบภัย										✓	
10. การสนับสนุนงานรกรัษาวัฒนธรรมประเพณีลอยกระทง											✓
11. การสนับสนุนการจัดงานส่งท้ายปีเก่า ค้อนรับปีใหม่											✓

ผู้จัดทำ



กรรมการผู้จัดการ